

Protokol o podrobné prohlídce

mostního objektu provedené dle Vyhlášky MD č. 177/95 Sb.,
a předpisu SZDC S5 Správa mostních objektů

TÚ 1721	Dobříš (včetně) – Vrané nad Vltavou (mimo)	DÚ 10	Měchenice - Skochovice	evd. km	29,319
Objekt	Most	širá trať	Vžitý název: Skochovice		
délka mostu	235,50 m	počet otvorů	5	počet kolejí na mostě	1
Elektrizace: ne					
Objednatel: SZDC, s.o., OŘ Praha		rychlost na mostě / rychlost traťová [km/h]: 50/60		traťová třída zatížení s přidruženou rychlostí C2-60	
Návrh hodnocení stavebního stavu	3/2	Vedoucí regionálního pracoviště	Vít Šrámek	Rok podrobné prohlídky	2017



Pohled zprava

Obchodní firma:

Správa železniční dopravní cesty, státní organizace
Sídlo: Praha 1 – Nové Město, Dlážděná 1003/7, PSČ 110 00

Zápis v obch. rejstříku: Městský soud v Praze, spis. značka A 48384

www.szdc.cz

Doručovací adresa:

Správa železniční dopravní cesty, státní organizace
Technická ústředna dopravní cesty,

Malletova 10/2363, 190 00 Praha 9 – Libeň

www.tudc.cz

Technická ústředna založena 1957



URS is a member of Registrar of Standards Publishing Ltd. URS is a member of Registrar of Standards Publishing Ltd.
Tato logo prokazuje, že TUOC má zaveden integrovaný systém managementu zajišťující
soulad s normou ISO 9001 a ISO 27001. Nevztahují se na dodávky služeb nebo výrobků.

PROTOKOL O PODROBNÉ PROHLÍDCE

TU 1721 Dobříš (včetně) – Vrané nad Vltavou (mimo)

Evd. km 29,319

I. Celkový popis objektu**Základní údaje o mostu:****Souřadnice středu objektu:** GPS: 49°55'03.824"N, 14°22'38.076"E

Délka mostu: 235,50 m (MES)

Šířka mostu: 6,00 m (MES)

Výška objektu: 14,72 m (MES)

Délka přemostění: 222,05 m (MES)

Elektrizace: ne

Úhel křížení: 52.34° (MES)

Objekt: šikmý, šikmost pravá

Počet kolejí: 1

Počet nosných konstrukcí: 5

Počet otvorů: 5

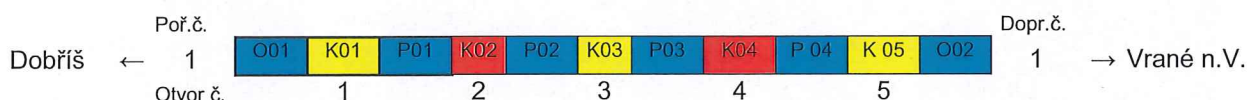
Přemostěná překážka:

- otvor 1 – silnice III. třídy
- otvor 2 – silnice III. třídy, trvalý vodní tok (nádrž Vrané nad Vltavou)
- otvor 3 – trvalý vodní tok (nádrž Vrané nad Vltavou), vtok zprava
- otvor 4 – trvalý vodní tok (nádrž Vrané nad Vltavou), vtok zprava
- otvor 5 – trvalý vodní tok (nádrž Vrané nad Vltavou), vtok zprava

Podmínky při podrobné prohlídce:

Teplota: + 15 až + 22 °C

Počasí: jasno

Schéma mostního objektu:**1. Nosná konstrukce****Konstrukce K 01**

- Ocelová, trámová, plnostěnná, nýtovaná, mostovka zapuštěná (prvková), prostá, šikmá, šikmost pravá, závěr OK šikmý, mostovky šikmý, stavební výška 1,07 m (MES), úložná výška 1,22 m (MES)
- Rozměry NK: šířka 6,00 m (MES) / 4,52 m (vč. podlah naměřeno RP PLZ) / šířka hl. nosníků 2,80 m, délka 13,40 m (MES), rozpětí 12,90 m (MES)
 - Hlavní nosníky: plnostěnné, nýtované, délka 13,40 m (MES), výška 1,16 m (MES), vzd. osová 2,50 m (MES)
 - Příčníky: plnostěnné, nýtované, výška 400 mm, délka 2,48 m, osová vzdálenost 2,17 m
 - Podélníky: plnostěnné, nýtované, průběžné, výška 400 mm, rozpětí podélníků 2,15 m (MES)
 - Ztužení: dolní podélné hl. nosníků – úhelníky (L profil), nýtované, soustava složená mostovkové – příčné ztužení
- Uložení: ložiska ocelová, tangenciální, na opěře O 01 – pohyblivá +2 x podružná, na pilíři P01 – pevná
- Rok výroby: 1934 (MES), na konstrukci neuvedeno
- Rok opravy: 2000 (MES), na konstrukci neuvedeno
- Poslední obnova PKO: 1961 (MES), na konstrukci neuvedeno
- Částečný nátěr mostovky a dolních částí hlavních nosníků v r. 2000 (MES)

PROTOKOL O PODROBNÉ PROHLÍDCE

TU	1721	Dobříš (včetně) – Vrané nad Vltavou (mimo)	Evd. km 29,319
----	-------------	--	-----------------------

Konstrukce K 02

- Ocelová, trámová, příhradová, nýťovaná, mostovka dolní (prvková), prostá, šikmá, šikmost pravá, závěr OK šikmý, mostovky šikmý, stavební výška 3,90 m (MES)
- Rozměry NK: šířka 6,00 m (MES) / 5,47 m (naměřeno RP PLZ), délka 37,95 m (MES), rozpětí 37,34 m (MES)
 - Hlavní nosníky: příhradové, nýťované, délka 37,95 m (MES), výška 4,04 m, vzd. osová 5,30 m (MES)
 - Příčníky: plnostěnné, nýťované, výška 800 mm, délka 5,25 m, osová vzdálenost 3,80 m
 - Podélníky: plnostěnné, nýťované, výška 520 mm, rozpětí podélníků 4,00 m (MES)
 - Ztužení: dolní podélné hl. nosníků – dvojice úhelníků (L profil), nýťované, soustava sl. mostovkové – podélné ztužení a příčné ztužení (L profily)
- Uložení: ložiska ocelová vahadlová, na pilíři P 01 – pohyblivá tříválcová (2 ks), na pilíři P 02 – pevná stolicová (2 ks)
- Rok výroby: 1934 (MES), na konstrukci neuvedeno
- Rok opravy: 1998 (MES), na konstrukci neuvedeno
- Nátěr OK: 1961 (MES), na konstrukci neuvedeno
- Částečný nátěr mostovky a dolních částí hlavních nosníků v r. 1998 (MES)

Konstrukce K 03

- Ocelová, trámová, příhradová, nýťovaná, mostovka dolní (prvková), prostá, šikmá, šikmost pravá, závěr OK šikmý, mostovky šikmý, stavební výška 3,90 m (MES)
- Rozměry NK: šířka 6,00 m (MES) / 5,47 m (naměřeno RP PLZ), délka 37,95 m (MES), rozpětí 37,26 m (MES)
 - Hlavní nosníky: příhradové, nýťované, délka 37,95 m (MES), výška 4,04 m, vzd. osová 5,21 m (MES)
 - Příčníky: plnostěnné, nýťované, výška 820 mm, délka 5,25 m, osová vzdálenost 3,65 m
 - Podélníky: plnostěnné, nýťované, výška 540 mm, rozpětí podélníků 4,00 m (MES)
 - Ztužení: dolní podélné hl. nosníků – dvojice úhelníků (L profil), nýťované, soustava sl. mostovkové – podélné ztužení a příčné ztužení (L profily)
- Uložení: ložiska ocelová vahadlová, na pilíři P 02 – pohyblivá tříválcová (2 ks), na pilíři P 03 – pevná stolicová (2 ks)
- Rok výroby: 1934 (MES), na konstrukci neuvedeno
- Rok opravy: 2000 (MES), na konstrukci neuvedeno
- Nátěr OK: 1961 (MES), na konstrukci neuvedeno
- Částečný nátěr mostovky a dolních částí hlavních nosníků v r. 2000 (MES)

Konstrukce K 04

- Ocelová, trámová, příhradová, nýťovaná, mostovka dolní (prvková), prostá, šikmá, šikmost pravá, závěr OK šikmý, mostovky šikmý, stavební výška 3,90 m (MES)
- Rozměry NK: šířka 6,00 m (MES) / 5,47 m (naměřeno RP PLZ), délka 37,35 m (MES), rozpětí 36,74 m (MES)
 - Hlavní nosníky: příhradové, nýťované, délka 37,35 m (MES), výška 4,04 m, vzd. osová 5,10 m (MES)
 - Příčníky: plnostěnné, nýťované, výška 820 mm, délka 5,25 m, osová vzdálenost 3,65 m
 - Podélníky: plnostěnné, nýťované, výška 540 mm, rozpětí podélníků 4,00 m (MES)
 - Ztužení: dolní podélné hl. nosníků – dvojice úhelníků (L profil), nýťované, soustava sl. mostovkové – podélné ztužení a příčné ztužení (L profily)
- Uložení: ložiska ocelová vahadlová, na pilíři P 03 – pohyblivá tříválcová (2 ks), na pilíři P 04 – pevná stolicová (2 ks)
- Rok výroby: 1934 (MES), na konstrukci neuvedeno
- Rok opravy: 2000 (MES), na konstrukci neuvedeno

PROTOKOL O PODROBNÉ PROHLÍDCE

TU	1721	Dobříš (včetně) – Vrané nad Vltavou (mimo)	Evd. km 29,319
----	-------------	--	-----------------------

- Nátěr OK: 1961 (MES), na konstrukci neuvedeno
- Obnova PKO: 10 – 2000 ČD SDC SMT Ústí n.L. (vyznačeno nápisem na začátku a na konci OK) - Částečný nátěr mostovky a dolních částí hlavních nosníků v r. 2000 (MES)

Konstrukce K 05

- Ocelová, trémová, příhradová, soustava násobná (diagonály a svislice), dolní a horní pasy - truhlíkové nosníky, parabolická (OK ztužená horním obloukem), nýtovaná, prostá, šikmá, šikmost pravá, mostovka dolní (prvková), závěr OK šikmý, mostovky šikmý, stavební výška 4,38 m (MES)
- Rozměry NK: šířka 6,00 m (MES) / 5,40 m (naměřeno RP PLZ), délka 85,34 m (MES), rozpětí 83,55 m (MES)
 - Hlavní nosníky: příhradové, nýtované, délka 85,34 m (MES), výška 11,45m, vzd. osová 4,75 m (MES)
 - Příčníky: plnostěnné, nýtované, výška 850 mm (MES), délka 5,25 m, osová vzdálenost 3,10 – 4,40 m
 - Podélníky: plnostěnné, nýtované, délka 3,06 m, výška 630 mm, rozpětí podélníků 4,75 m (MES)
 - Ztužení: dolní podélné hl. nosníků (dvojice nýtovaných L úhelníků, soustava složená)
 - Ztužení: mostovkové (příčné – příhradové, L profily)
 - Ztužení: nadmostovkové – horní podélné hl. nosníků (nýtované úhelníky, soustava složená), příčné – příhradové nýtované
- Uložení: ložiska ocelová vahadlová, na pilíři P 04 – pevná stolicová (2 ks), na opěře O 02 – pohyblivá pětiválcová (2 ks)
- Rok výroby: 1934 (MES), na konstrukci neuvedeno
- Rok opravy: 1998 (MES), na konstrukci neuvedeno
- Nátěr OK: 1961 (MES), na konstrukci neuvedeno
- Obnova PKO: 10 – 2000 ČD SDC SMT Ústí n.L. (nápis na začátku OK) – Částečný nátěr mostovky a dolních částí hlavních nosníků v r. 1998 - 2000 (MES)

Od PPM 2014 opraveny chybné údaje popisu OK

2. Spodní stavba

Opěra O 01

- Materiál: kamenné zdivo (řádkové zdivo – pravidelné řádkování)
- Závěrná zídka: kamenné zdivo (řádkové zdivo – pravidelné řádkování)
- Úložný práh: ŽB
- Rozměry: výška 4,04 – 5,34 m, šířka 7,95 m (MES), výška závěrné zdi 2,15 m, šikmost 52,00° (MES)
- Svislá dilatační spára: není
- Rok výstavby: 1897 (MES), na spodní stavbě není uvedeno
- Rok opravy: 1934 (MES), na spodní stavbě není uvedeno
- Křídla:
 - Vlevo: rovnoběžné, kamenné (řádkové zdivo), římsy – kamenné kvádry (lícuji se zdivem), délka 6,50 m, s přilehlým svahovým kuzelem
 - Vpravo: rovnoběžné, kamenné (řádkové zdivo), římsy – kamenné kvádry (lícuji se zdivem), délka 6,50 m, s přilehlým svahovým kuzelem

PROTOKOL O PODROBNÉ PROHLÍDCE

TU 1721 Dobříš (včetně) – Vrané nad Vltavou (mimo)	Evd. km 29,319
<p>Pilíř P 01</p> <ul style="list-style-type: none"> • Materiál: kamenné zdivo, (řádkové zdivo – pravidelné řádkování) • Úložný práh: ŽB + kámen • Zhlaví pilře rozšířené • Rozměry: šířka 12,90 m (MES), délka 3,52 m, výška dříku 4,30 m, výška 5,05 m, šikmost 52°(MES) • Rok výstavby: 1897 (MES) • Rok opravy: 1934 (MES) <p>Pilíř P 02</p> <ul style="list-style-type: none"> • Materiál: kamenné zdivo, (řádkové zdivo – pravidelné řádkování) • Úložný práh: ŽB + kámen • Zhlaví pilře rozšířené • Rozměry: šířka 12,90 m (MES), délka 3,52 m, šikmost 52°(MES) • Rok výstavby: 1897 (MES) • Rok opravy: 1934 (MES) <p>Pilíř P 03</p> <ul style="list-style-type: none"> • Materiál: kamenné zdivo, (řádkové zdivo – pravidelné řádkování) • Úložný práh: ŽB + kámen • Zhlaví pilře rozšířené • Rozměry: šířka 12,90 m (MES), délka 3,52 m, šikmost 52°(MES) • Rok výstavby: 1897 (MES) • Rok opravy: 1934 (MES) <p>Pilíř P 04</p> <ul style="list-style-type: none"> • Materiál: kamenné zdivo, (řádkové zdivo – pravidelné řádkování) • Úložný práh: ŽB + kámen • Zhlaví pilře rozšířené • Rozměry: šířka 12,90 m (MES), délka 3,52 m, šikmost 52°(MES) • Rok výstavby: 1897 (MES) • Rok opravy: 1934 (MES) <p>Opěra O 02</p> <ul style="list-style-type: none"> • Materiál: kamenné zdivo (řádkové zdivo – pravidelné řádkování) • Závěrná zídka: kamenné zdivo (řádkové zdivo – pravidelné řádkování) • Úložný práh: ŽB • Rozměry: výška 4,04 – 5,34 m, šířka 6,70 m (MES), šikmost 52,00° (MES) • Svislá dilatační spára: není • Rok výstavby: 1897 (MES), na spodní stavbě není uvedeno • Rok opravy: 1934 (MES), na spodní stavbě není uvedeno • Křídla: <ul style="list-style-type: none"> ▪ <u>Vlevo</u>: rovnoběžné, kamenné (řádkové zdivo), římsy – kamenné kvádry (lícuji se zdivem), délka 6,50 m, s přilehlým svahovým kuzelem ▪ <u>Vpravo</u>: rovnoběžné, kamenné (řádkové zdivo), římsy – kamenné kvádry (lícuji se zdivem), délka 6,50 m, s přilehlým svahovým kuzelem – dlážděným 	

PROTOKOL O PODROBNÉ PROHLÍDCE

TU	1721	Dobříš (včetně) – Vrané nad Vltavou (mimo)	Evd. km	29,319
----	-------------	--	---------	---------------

3. Železniční svršek:

Číslováno dle poř. číslování (MES)

Kolej č. 1 (výběh č. 1)

- Směrové uspořádání koleje po délce objektu: v pravém oblouku
- Výškové uspořádání koleje po délce objektu: nezjištěno
- Tvar kolejnic: S 49
- Tvar podkladnic: rozponové
- Kolejnicové podpory: pražce – pražce dřevěné (buk) + dále před betonové (SB5), každý druhý stažený pražcovou kotvou

Pozn.: u všech OK vždy několik mostnic společných – počet mostnic počítán při pravé straně OK

Kolej č. 1 (K 01)

- Směrové uspořádání koleje po délce objektu: v pravém oblouku
- Výškové uspořádání koleje po délce objektu: nezjištěno
- Tvar kolejnic: S 49
- Tvar podkladnic: žebrové
- Kolejnicové podpory na OK – dřevěné mostnice
- **Mostnice:** celkem 30 ks, rozměr 250/240-270/2150 mm, zařezány až na 220 mm, světlost 290-340 mm, uložení plošné se svislým mostnicovým šroubem
- Kolejnicové styky: v délce OK – otevřené kolejnicové styky nejsou
- Pojistné úhelníky: platí pro celou kolej č. 1 (K 01, K 02, K 03, K 04, K 05) – rozměr 160/100/16 mm, vzdálenost od pojížděné hrany kolejnice: 180 mm, délka celkem cca 240,0 m, spoje: šrouby, upevnění: vrtule, bez dřevěných ukončovacích klínů
- Pozednice (na začátku): mostnice, leží na závěrném zdivu
- Vzdálenosti: na začátku – osová vzdálenost mezi pražcem a pozednicí č. 1: 740 mm
osová vzdálenost mezi pozednicí č. 1 a první mostnicí: 610 mm

Kolej č. 1 (K 02)

- Směrové uspořádání koleje po délce objektu: v pravém oblouku
- Výškové uspořádání koleje po délce objektu: nezjištěno
- Tvar kolejnic: S 49
- Tvar podkladnic: žebrové
- Mostnice: celkem 51 ks (10 ks standardních mostnic a 41 ks mostnic sestavených ze dvou částí stažených šrouby, rozměr 250/270/2150 mm, světlost 290 - 340 mm, uložení plošné se svislým mostnicovým šroubem
- Kolejnicové styky: v délce NK – otevřené kolejnicové styky nejsou

Kolej č. 1 (K 03)

- Směrové uspořádání koleje po délce objektu: v pravém oblouku
- Výškové uspořádání koleje po délce objektu: nezjištěno
- Tvar kolejnic: S 49
- Tvar podkladnic: žebrové
- Mostnice: celkem 68 mostnic sestavených ze dvou částí stažených šroub, rozměr 250/270/2150 mm, světlost 290 - 340 mm, uložení plošné se svislým mostnicovým šroubem, vlevo podložené dřevěnými klíny na výšku 70 mm, vpravo zařezané až na 235 mm
- Kolejnicové styky: v délce NK – otevřené kolejnicové styky nejsou

PROTOKOL O PODROBNÉ PROHLÍDCE

TU	1721	Dobříš (včetně) – Vrané nad Vltavou (mimo)	Evd. km	29,319
----	-------------	--	---------	---------------

Kolej č. 1 (K 04)

- Směrové uspořádání koleje po délce objektu: v pravém oblouku
- Výškové uspořádání koleje po délce objektu: nezjištěno
- Tvar kolejnic: S 49
- Tvar podkladnic: žebrové
- Mostnice: celkem 63 mostnic sestavených ze dvou částí stažených šrouby, rozměr 250/270/2150 mm, světlost 290 -340 mm, uložení plošné se svislým mostnicovým šroubem
- Kolejnicové styky: v délce NK – otevřené kolejnicové styky nejsou

Kolej č. 1 (K 05)

- Směrové uspořádání koleje po délce objektu: v přímé
- Výškové uspořádání koleje po délce objektu: nezjištěno
- Tvar kolejnic: S 49 (T)
- Tvar podkladnic: žebrové
- Mostnice: celkem 141 ks, rozměr 250/270/2150 mm, světlost 290 -340 mm, uložení plošné se svislým mostnicovým šroubem
- Kolejnicové styky: v délce NK – otevřené kolejnicové styky nejsou
- Pozednice (na začátku): mostnice, leží na závěrném zdivu
- Vzdálenosti:
 - Na začátku – osová vzdálenost mezi pražcem a pozednicí č. 1: 640 mm
 - Na začátku – osová vzdálenost mezi pozednicí č. 1 a první mostnicí: 515 mm

Kolej č. 1 (výběh č. 2)

- Směrové uspořádání koleje po délce objektu: v pravém oblouku
- Výškové uspořádání koleje po délce objektu: nezjištěno
- Tvar kolejnic: S 49
- Tvar podkladnic: žebrové
- Kolejnicové podpory: pražce – pražce dřevěné (dub) + dále za betonové (SB5)

4. Vybavení mostu:

Podlahy (K 01)

- V koleji (středové): ocelové rýhované plechy, tl. 5 - 6 mm, upevněné pomocí vrtulí do mostnic a pozednice, plechy vypodložené (změna oproti PPM 2014)
- Na hlavách mostnic (hlavové): vpravo – ocelové rýhované plechy, tl. 5 - 6 mm, upevněné pomocí vrtulí a samořezných šroubů do mostnic a pozednice, plechy vypodložené; vlevo dřevěná podélná fošna tl. cca 50 mm
- Na chodnících (chodníkové): ocelové plechy s oválnými výstupky, upevněné pomocí šroubů k chodníkovým konzolám
- **Od PPM 2014 nově provedené podlahy na chodnících**

Podlahy (K 02, K 03, K 04)

- V koleji (středové): ocelové rýhované plechy, tl. 5 - 6 mm, upevněné pomocí vrtulí do mostnic, plechy vypodložené
- Na hlavách mostnic (hlavové): vpravo – ocelové rýhované plechy, tl. 5 - 6 mm, upevněné pomocí vrtulí a samořezných šroubů do mostnic, plechy vypodložené
- Na hlavách mostnic (hlavové): vlevo – dřevěné podélné fošny, tl. cca 50 mm
- Na chodnících (chodníkové): ocelové plechy s oválnými výstupky, uloženy na ocelových I nosnících → na příčnících

PROTOKOL O PODROBNÉ PROHLÍDCE

TU 1721 Dobříš (včetně) – Vrané nad Vltavou (mimo)

Evd. km 29,319

Podlahy (K 05)

- V koleji (středové): ocelové rýhované plechy, tl. 5 - 6 mm, upevněné pomocí vrtulí do mostnic a pozednice, plechy vypodložené
- Na hlavách mostnic (hlavové): ocelové rýhované plechy, t. 5-6 mm; upevněné samořeznými šrouby do mostnic a pozednice, vypodložené
- Na chodnících (chodníkové): ocelové plechy s oválnými výstupky, uložené na ocelových I nosnících → na příčnících

Zábradlí (výběh č. 1)

- Ocelové, nýtované, sloupky v dolních částech krepované, 1 x šroub. dilatace
- Počet madel/příčlí: 1/1
- Počet sloupků: vlevo 6 ks, vpravo 4 ks
- Upevnění sloupků: zalité v římse

Zábradlí (K 01)

- Ocelové, nýtované, sloupky upevněné k podlahovým konzolám
- Počet madel/příčlí: 1/1
- Výška zábradlí nad podlahou: vlevo 1,05 m, vpravo 1,05 m,
- Počet sloupků: 7 ks oboustranně
- Délka zábradlí na konstrukci celkem: vlevo 22,56 m, vpravo 22,56 m (vč. výběhu)
- Dilatace: mezi konstrukcemi, vzduchové mezery
- Půdorysný tvar: přímý

Zábradlí (K 02, K 03 K 04)

- 1x ocelová pásovina, nýtovaná ke svislicím a diagonálám hlavních nosníků
- Počet madel/příčlí: 1/0
- Výška zábradlí nad podlahou: vlevo 1,05 m, vpravo 1,05 m
- Délka zábradlí celkem: shodná s délkou konstrukcí
- Dilatace: mezi konstrukcemi, vzduchové mezery
- Půdorysný tvar: přímý

Zábradlí (K 05)

- 1x ocelová pásovina, nýtovaná ke svislicím a diagonálám hlavních nosníků
- Počet madel/příčlí: 1/0
- Výška zábradlí nad podlahou: vlevo 1,05 m, vpravo 1,05 m
- Délka zábradlí celkem: shodná s délkou konstrukcí
- Dilatace: mezi konstrukcemi, vzduchové mezery
- Půdorysný tvar: přímý

Zábradlí (výběh č. 2)

- Ocelové, nýtované, sloupky v dolních částech krepované, 1 x šroub. dilatace
- Počet madel/příčlí: 1/1
- Počet sloupků: vlevo 6 ks, vpravo 6 ks
- Upevnění sloupků: zalité v římse

Bezpečnostní nátěry a výstražné tabulky

- Nátěry: provedené (osazené) na první a posledním sloupku zábradlí vlevo i vpravo (ocelový pásek s polepem nátěru), pozn. – vpravo na konci umístěn pásek na předposledním sloupku zábradlí vč. tabulky + umístěn na každém začátku a konci jednotlivých OK
- Tabulky (Pozor úzký průřez): osazené na prvním a posledním sloupku zábradlí oboustranně

PROTOKOL O PODROBNÉ PROHLÍDCE

TU 1721	Dobříš (včetně) – Vrané nad Vltavou (mimo)	Evd. km 29,319
----------------	--	-----------------------

Jiná a cizí zařízení a okolí objektu

- Vlevo i vpravo na dolních pasech nosníků veden kabel v ocelové trubce
- Vpravo vně konstrukcí na konzolách kabelový žlab
- Na konci mostu vpravo světelné návěstidlo a telefon
- Na K 03 vpravo vzdálenostní upozorňovací
- Na K 05 vpravo na hlavním nosíku ocelový revizní žebřík (2 x)
- Nad vodou návěstidla a osvětlení pro lodní dopravu
- Přijezd automobilem je možný, po silnici ze Zbraslavi směr Měchenice

5. Přechody do trati

- Před mostem ŽB prefabrikáty ve směru koleje – přechod částečně řešen
- Za mostem výškový rozdíl mezi římsou a horní (pochozí) plochou št. lože

6. Prostorové uspořádání na objektu a pod ním**6.1 Prostorové uspořádání na objektu:**

- Poloha osy koleje č. 1 k ose nosné konstrukce (K 01):

	u mostnice č. 10	u mostnice č. 17	u mostnice č. 26
posun	vlevo o 40 mm	vlevo o 54 mm	vlevo o 3 mm

- Poloha osy koleje č. 1 k ose nosné konstrukce (K 02):

	u mostnice č. 11	u mostnice č. 31	u mostnice č. 56
posun	vlevo o 180 mm	vlevo o 384 mm	vpravo o 150 mm

- Poloha osy koleje č. 1 k ose nosné konstrukce (K 03):

	u mostnice č. 10	u mostnice č. 36	u mostnice č. 63
posun	vlevo o 95 mm	vlevo o 402 mm	vpravo o 157 mm

- Poloha osy koleje č. 1 k ose nosné konstrukce (K 04):

	u mostnice č. 7	u mostnice č. 33	u mostnice č. 59
posun	Vlevo o 168 mm	vlevo o 273 mm	vpravo o 149 mm

- Poloha osy koleje č. 1 k ose nosné konstrukce (K 05):

	u mostnice č. 10	u mostnice č. 70	u mostnice č. 133
posun	vlevo o 45 mm	vlevo o 45 mm	vlevo 3 mm

- Vzdálenost zábradlí od osy koleje (na K 01, měřeno v úrovni temene kolejnice):

	na začátku	uprostřed	na konci
vlevo	2190 mm	2180 mm	2300 mm
vpravo	2190 mm	2245 mm	2150 mm

- Vzdálenost koutových výztuh od osy koleje (na K 02, měřeno v úrovni temene kolejnice):

	u svislice č. 1 ú č. 3	u svislice č. 4 / č. 6	u svislice č. 9 / č. 11
vlevo	2150 mm	1890 mm	2500 mm
vpravo	2420 mm	2740 mm	2050 mm

PROTOKOL O PODROBNÉ PROHLÍDCE

TU **1721** Dobříš (včetně) – Vrané nad Vltavou (mimo)Evd. km **29,319**

- Vzdálenost koutových výztuh od osy koleje (na K 03, měřeno v úrovni temene kolejnice):

	u svislice č. 1 ú č. 2	u svislice č. 45 / č. 6	u svislice č. 10 / č. 11
vlevo	2180 mm	1815 mm	2430 mm
vpravo	2280 mm	2620 mm	2000 mm

- Vzdálenost koutových výztuh od osy koleje (na K 04, měřeno v úrovni temene kolejnice):

	u svislice č. 1 ú č. 2	u svislice č. 5 / č. 6	u svislice č. 10 / č. 11
vlevo	2160 mm	1895 mm	2370 mm
vpravo	2200 mm	2470 mm	2000 mm

- Vzdálenost koutových výztuh od osy koleje (na K 05, měřeno v úrovni temene kolejnice):

	u svislice č. 1 ú č. 3	u svislice č. 10 / č. 13	u svislice č. 21 / č. 24
vlevo	1820 mm	1840 mm	1865 mm
vpravo	1940 mm	1930 mm	1895 mm

- Zábradlí a hlavní nosníky konstrukcí zasahují do VSMP na objektu
- bezpečnostní opatření provedená (výst. tabulky, bez. nátěry)
- Vzdálenost zábradlí / římsy od osy koleje (výběh č. 1):

vlevo	2180 / 1260 mm
vpravo	2310 / 1790 mm

- Vzdálenost prefa. zídek od osy koleje (výběh č. 1):

vlevo	2200 mm
vpravo	2290 mm

- Vzdálenost zábradlí / římsy od osy koleje (výběh č. 2):

vlevo	2355 / 1880 mm
vpravo	2270 / 1800 mm

- Volná výška na mostě: 5,00 m (naměřeno na K 05 nad TK)

Pozn.: od PPM 2014 pečlivě přeměřeno – nové rozměry

6.2 Prostorové uspořádání pod objektem:

- Otvor č. 1:
 - Kolmá světlost: 6,00 m (MES)
 - Šikmá světlost: 11,28 m (MES)
 - Volná výška: 4,15 m (MES)

PROTOKOL O PODROBNÉ PROHLÍDCE

TU	1721	Dobříš (včetně) – Vrané nad Vltavou (mimo)	Evd. km	29,319
----	-------------	--	---------	---------------

- Otvor č. 2:
 - Kolmá světlost: 27,29 m (MES)
 - Šikmá světlost: 35,39 m (MES)
 - Volná výška: 4,12 m (měřeno vlevo u pilíře P 01)
- Otvor č. 3:
 - Kolmá světlost: 24,80 m (MES)
 - Šikmá světlost: 35,05 m (MES)
 - Volná výška: cca 6,0 m (MES) / v době PPM 5,70 m
- Otvor č. 4:
 - Kolmá světlost: 27,91 m (MES)
 - Šikmá světlost: 35,14 m (MES)
 - Volná výška: cca 6,0 m (MES) / v době PPM 5,70 m
- Otvor č. 5:
 - Kolmá světlost: 66,6 m (MES)
 - Šikmá světlost: 81,35 m (MES)
 - Volná výška: cca 6,0 m (MES) / v době PPM 5,70 m

PROTOKOL O PODROBNÉ PROHLÍDCE

TU 1721 Dobříš (včetně) – Vrané nad Vltavou (mimo)

Evd. km 29,319

II. Popis závad a poruch

1. Stav nosné konstrukce.

Konstrukce K 01:

Hlavní nosníky:

- Horní pásnice hlavního nosníku na konci vpravo vyhnuta směrem nahoru o cca 20 mm v délce 150 mm
- Dolní vnitřní pasové úhelníky (krční) místy korozně oslabeny 2-3 mm, hlavy nýtů na dolních pasech oslabeny až o 30%, jednotlivě až o 50%, stojiny hlavních nosníků nad dolními pasovými úhelníky místy korozně oslabené o 2-3 mm (například nad ložiskem na O 01 vlevo)
- Obdobné závady a poruchy se opakují i na ostatních konstrukcích
- Dolní pásnice hlavních nosníků poškozeny (naraženy, deformovány) zesponu silničními vozidly:
 - Pole č. 1 vpravo 4x odtržená hlava nýtu
 - Pole č. 2 vpravo dolní pásnice deformovaná – rozevřená, s vruby a rýhy, 13x odtržená hlava nýtu (viz foto č. 3)
 - Pole č. 3 vpravo 7x odtržená hlava nýtu
 - Pole č. 1 vlevo 2x deformace dolní pásnice
 - Pole č. 2 vlevo 1x deformace dolní pásnice
 - Pole č. 3 vlevo dolní pásnice 2x naražená, deformovaná nahoru, 2x odtržená hlava nýtu (viz foto č. 1)
 - Pole č. 4 vlevo dolní pásnice tržená do hl. 25 mm v délce 100 mm + odtrženo celkem 9 ks hlav nýtů
 - Pole č. 5 vlevo dolní pásnice 2x tržená, deformovaná směrem nahoru – deformace svazku pásnic, 6x odtržená hlava nýtu (viz foto č. 2)
 - Pole č. 6 vlevo 5x odtržená hlava nýtu
- Svislé výztuhy hl. nosníku v poli č. 1 deformovaná (v PPM 2014 neevidováno)
- PKO: porušená na horních pásnicích, v místech poškození a korozních oslabení

Příčnický:

- První a poslední příčník s důlkovou korozi až 6 mm, horní i dolní pásnice zkorodovaná místy až do ostra, hlavy nýtů korozně oslabené o 30-50%, jednotlivě až o 80%
- Dolní pásnice posledního příčníku **korozně oslabená až k úhelníku**
- V místech připojení k podélníku plátková koroze, korozní oslabení 3 – 4 mm
- PKO v těchto místech porušená – odloupaná, popraskaná

Podélníky:

- Horní pásnice místy s povrchovou korozi, u levého hl. nosníku na začátku korozní oslabení až 3 mm
- V místech spojů s příčníky a dalšími částmi konstrukce (např. prvky ztužení) plátková koroze, zanesení, **korozní oslabení až 4 mm**, jednotlivě oslabení **až do ostra** – jedná se zejména o oslabení dolních krčních úhelníků a dolních pásnic (viz foto č. 4 a č. 5)
- Nad prvním příčníkem dolní pásnice zkorodovaná až k úhelníku **s okraji do ostra**
- Nad podružným ložiskem dolní pásnice na okraji oslabená až o 5 mm
- PKO v těchto místech porušená - odloupaná

PROTOKOL O PODROBNÉ PROHLÍDCE

TU	1721	Dobříš (včetně) – Vrané nad Vltavou (mimo)	Evd. km	29,319
----	-------------	--	---------	---------------

Ztužení:

- V místech připojení, na styčnicích místy korozní oslabení do 2 mm, jednotlivě 3 mm,
- PKO v těchto místech porušená – odloupaná
- V poli č. 1 – deformace dolního podélného ztužení směrem nahoru – deformace úhelníků vč. vodorovného plechu
- Svislý styčnickový plech nad příčnickem (nad pravým ložiskem na P 01) prokorodovaný cca Ø 15 mm (viz foto č. 6)

Ložiska:

- Ložiska na opěře O 01: dolní desky ložisek zanesené, korozní oslabení 2 – 3 mm, dolní pásnice vč. krčních úhelníků hlavních nosníků nad ložisky korozně oslabené o 2 – 3 mm, hlavy nýtů oslabené místy o 30% (zanesení, koroze), svislé výztuhy stojiny hl. nos. korozně oslabené nad dolní pásnicí 3 - 5 mm, PKO porušená, odloupaná (viz foto č. 7)
- Podružná ložiska: z části bez zalití - uvolněná, mírně zanesená, povrchová koroze, podélník uložen pouze na části (v cca polovině úložné plochy) ložiska (viz foto č. 8)
- Ložiska na pilíři P 01: dolní desky ložisek mírně zanesené, korozní oslabení 2 – 3 mm, dolní pásnice hlavních nosníků nad ložisky korozně oslabené o 2 – 3 mm, hlavy nýtů oslabené místy o 30%, svislé výztuhy oslabené nad dolní pásnicí 3- 5 mm, PKO porušená, odloupaná

PKO (K 01):

- PKO místy porušená a nefunkční (viz . popis závad a poruch) zejména na exponovaných místech, nad ložisky, u styčníků, v rozích konstrukce
- Místy znečištěná provozem, na dolních pásnicích zespodu poškozená silničními vozidly
- Poškození na cca 10 % plochy povrchu (Ri 5)

Konstrukce K 02:

Hlavní nosníky:

- Horní pásnice hlavního nosníku místy koroduje, korozní oslabení – důlková koroze – do 2 mm
- Svislice a diagonály místy korodují, korozní oslabení do 2 mm, mezi úhelníky diagonál narůstá štvěrbinová koroze až 10 mm – mírná odtažení materiálů a deformace (porucha se nevyskytuje ve všech příhradách), PKO poškozená a odlupuje se
- Dolní pásnice a vnitřní pasové (krční) úhelníky korozně místy korozně oslabeny 1-2 mm, hlavy nýtů na dolních pasech oslabeny místy 20%, jednotlivě až o 30%, zejména u připojení jednotlivých částí prvků konstrukce
- Nad ložisky plátková koroze, korozní oslabení 2-4 mm jednotlivě s okraji do ostra, **na začátku vpravo dolní pásnice prokorodována**, na konci prokorodování ve styčnickovém plechu ztužení (viz foto č. 14), na konci vpravo **prokorodování stojiny hlavního nosníku**
- Stojiny hlavních nosníků nad dolními pasovými úhelníky místy korozně oslabené až o 1 mm
- Dolní pásnice hlavních nosníků poškozeny (naraženy, deformovány) zespodu silničními vozidly (příhrada č. 3 vpravo = příhrada č. 1 vlevo):
 - **Pod svislicí č. 3 vlevo 2x tržená do hl. 100 – 200 mm, 9x odtržená hlava nýtu, dva nýty chybí, pásnice ohnutá a deformovaná, část dolní pásnice odtržená a chybí, deformace směrem nahoru i dolu, s vrypy a rýhy** (viz foto č. 9 a č. 10)
 - Příhrada č. 3 vlevo dolní pásnice tržená do hl. až 100 mm
 - Příhrada č. 3 – 4 pásnice naražená a vyhnutá nahoru až o 40 mm (viz foto č. 11)
 - Příhrada č. 3 vpravo pod svislicí naražená, mírné tržení – deformace, s vrypy a rýhy; deformace včetně diagonály a úhelníku svislice, 5x odtržená hlava nýtu (viz foto č. 12)

PROTOKOL O PODROBNÉ PROHLÍDCE

TU	1721	Dobříš (včetně) – Vrané nad Vltavou (mimo)	Evd. km	29,319
----	-------------	--	---------	---------------

- Příhrada č. 2 - 3 vpravo dolní pásnice 3x naražená a deformovaná, pásnice i uražená, s vrypy a rýhy

- Vpravo nad ložiskem na pilíři P 02 stojina hlavního nosníku prokorodovaná, zevnitř plátková koroze, vlevo prokorodovaný vodorovný styčnick, plátková koroze, korozní oslabení stojiny hlavního nosníku
- PKO porušená, odloupaná PKO: porušená na horních pásnicích, nad dolními úhelníky, dolní pásnice a v místech poškození a korozních oslabení

Příčnický:

- První a poslední příčník s důlkovou korozi až 5 mm, horní i dolní pásnice zkorodovaná místy až do ostra, hlavy nýtů korozně oslabené o 30-50%, jednotlivě až o 80%
- Dolní pásnice prvního příčníku korozně oslabená do ostra, nárůst plátkové koroze
- V místech připojení k podélníku plátková koroze, korozní oslabení 3 – 4 mm
- Příčník č. 1 na pravé straně – deformace směrem nahoru
- Příčník č. 2 uprostřed – 2 x deformace směrem nahoru, 1 x roztržení
- V příhradě č. 3 dolní pásnice deformovaná nárazem silničního vozidla směrem nahoru o 30 mm (viz foto č. 13)
- PKO v těchto místech porušená - odloupaná

Podélníky:

- Horní pásnice místy s povrchovou korozi
- V místech spojů s příčníky a dalšími částmi konstrukce korozní oslabení až 4 mm, na vodorovných plochách plátková koroze
- Nad prvním příčníkem dolní pásnice zkorodovaná až k úhelníku
- PKO v těchto místech porušená - odloupaná

Ztužení:

- V místech připojení, na styčnicích místy korozní oslabení do 2 mm, jednotlivě 3 mm
- Nad komunikací jednotlivě poškozené vozidly v příhradě č. 3 (viz hlavní nosníky)
- PKO v těchto místech porušená – odloupaná
- Mezi dvojicemi úhelníků dolního podélného ztužení místy narůstá štěrbinová koroze – mírné deformace a odtažení materiálu

Ložiska na pilíři P 01 (pohyblivá):

- Dolní pásnice hlavních nosníků nad ložisky korozně oslabené o 2 – 3 mm, hlavy nýtů oslabené místy o 30%, svislé výztuhy oslabené nad dolní pásnicí 3 - 5 mm, PKO porušená, levé ložisko vyhnuté směrem ke K 01, vpravo mírně vytlačená olověná podložka

Ložiska na pilíři P 02:

- Dolní deska ložiska vpravo bez zalití, dolní pásnice hlavních nosníků nad ložisky korozně oslabené o 2 – 3 mm, hlavy nýtů oslabené místy o 30%, svislé výztuhy oslabené nad dolní pásnicí 3- 4 mm vpravo vytlačená olověná podložka
- Vpravo stojina hlavního nosníku prokorodovaná, zevnitř plátková koroze, vlevo prokorodovaný vodorovný styčnick, plátková koroze, korozní oslabení stojiny hlavního nosníku, PKO porušená, odloupaná

PKO (K 02):

- PKO místy porušená a nefunkční (viz. popis závad a poruch) zejména na exponovaných místech, nad ložisky, u styčnicků, v rozích konstrukce
- Místy znečištěná provozem, na dolních pásnicích zespodu poškozená silničními vozidly
- Poškození na cca 15 % plochy povrchu (Ri 5)

PROTOKOL O PODROBNÉ PROHLÍDCE

TU 1721 Dobříš (včetně) – Vrané nad Vltavou (mimo)	Evd. km 29,319
---	-----------------------

Konstrukce K 03:

Hlavní nosníky:

- Horní pásnice hlavního nosníku místy koroduje, korozní oslabení – důlková koroze do 2mm (viz foto č. 29)
- Svislice a diagonály místy korodují, korozní oslabení do 2 mm, mezi úhelníky diagonál štěrbinová koroze až 10 mm, PKO poškozená a odlupuje se
- Dolní pásnice a vnitřní pasové (krční) úhelníky místy korozně oslabeny 1-2 mm, PKO porušená - odloupaná
- Na exponovaných místech hlavy nýtů na dolních pasech oslabeny místy 20%, jednotlivě až o 30%, zejména u připojení prvků konstrukce, nad ložisky
- Nad ložisky z vnitřní strany plátková koroze, korozní oslabení 2-4 mm jednotlivě s okraji do ostra, stojiny hlavních nosníků nad dolními pasovými úhelníky (krčními) místy korozně oslabené až o 1 mm
- Nad ložisky z vnější strany koroze, korozní oslabení 2-4 mm, zejména na dolních úhelnících a svislých výztuhách nad úhelníky
- PKO: porušená na horních pásnicích, nad dolními úhelníky, dolní pásnice a v místech poškození a korozních oslabení
- PKO svislic a diagonál převážně z vnitřních stran značně porušená – popraskaná, odlupuje se, podkorodováá (Ri 5)

Příčnický:

- První a poslední příčník s důlkovou korozi **až 5 mm i s hrany do ostra** (viz foto č. 17), horní i dolní pásnice zkorodovaná místy až do ostra, jinak do hl. cca 1 – 3 mm, hlavy nýtů korozně oslabené o 20-30%, jednotlivě až o 50%
- V místech připojení k podélníku místy korozní oslabení 3 – 4 mm
- PKO v těchto místech porušená a odloupaná

Podélníky:

- Horní pásnice místy s povrchovou korozi
- Pravý podélník v konci (resp. jeho dolní krční úhelník) korozně oslabený až do ostra (v PPM 2014 neevidováno) (viz foto č. 16)
- V začátku v uložení na příčník volné šrouby (vpravo z vnitřní strany 1 ks chybí, 1 ks volný, z vnější strany 2 ks volné) (viz foto č. 15)
- V místech spojů s příčníky a dalšími částmi konstrukce korozní oslabení až 3 mm
- PKO v těchto místech porušená a odloupaná

Ztužení:

- V místech připojení, na styčnicích místy korozní oslabení do 2 mm, jednotlivě 3 mm
- PKO v těchto místech porušená a odloupaná
- Mezi dvojicemi úhelníků dolního podélného ztužení místy narůstá štěrbinová koroze – mírné deformace a odtažení materiálu

Ložiska na pilíři P 02 (pohyblivá):

- Dolní pásnice hlavních nosníků nad ložisky korozně oslabené o 2 – 3 mm, hlavy nýtů oslabené místy o 30%, svislé výztuhy oslabené nad dolní pásnicí 3 - 5 mm, PKO bodově porušená zejména na dolních deskách, vpravo vytlačená olověná podložka, vlevo zevnitř utržená matice šroubu

PROTOKOL O PODROBNÉ PROHLÍDCE

TU 1721	Dobříš (včetně) – Vrané nad Vltavou (mimo)	Evd. km 29,319
----------------	--	-----------------------

Ložiska na pilíři P 03:

- Dolní deska ložiska vlevo z části bez zalití, dolní pásnice hlavních nosníků nad ložisky korozně oslabené o 2 – 3 mm, hlavy nýtů oslabené místy o 30%, svislé výztuhy oslabené nad dolní pásnicí 3-4 mm

PKO (K 03):

- PKO místy porušená a nefunkční (viz popis závad a poruch) zejména na exponovaných místech, nad ložisky, u styčnic, v rozích konstrukce
- Místy znečištěná provozem, na dolních pásnicích zespodu místy nános nečistot
- Poškození na cca 15 % plochy povrchu (Ri 5)

Konstrukce K 04:

Hlavní nosníky:

- Horní pásnice hlavního nosníku místy koroduje, korozní oslabení – důlková koroze do 2 mm, v přeplátování nad svislicemi štěrbinová koroze
- Svislice a diagonály místy korodují, korozní oslabení do 3 mm, mezi úhelníky diagonál ojediněle štěrbinová koroze do 5 mm, PKO poškozená a odlupuje se (viz foto č. 19)
- Dolní pásnice a vnitřní pasové (krční) úhelníky korozně místy korozně oslabeny 1-2 mm, PKO porušená a odloupaná
- Na exponovaných místech hlavy nýtů na dolních pasech oslabeny místy 20%, jednotlivě až o 30%, zejména u připojení prvků konstrukce, nad ložisky
- Nad ložisky z vnitřní strany plátková koroze, korozní oslabení 2-4 mm jednotlivě s okraji do ostra, stojiny hlavních nosníků nad dolními pasovými úhelníky místy korozně oslabené až o 3 mm
- Nad ložisky z vnější strany koroze, korozní oslabení 2-4 mm, zejména na dolních úhelnících a svislých výztuhách nad úhelníky
- PKO: porušená na horních pásnicích (viz foto č. 20), nad dolními úhelníky, dolní pásnice a v místech poškození a korozních oslabení
- PKO svislic a diagonál převážně z vnitřních stran značně porušená – popraskaná, odlupuje se, podkorodováá (Ri 5)

Příčníky:

- První a poslední příčník na horní pásnici s důlkovou korozí až 4 mm, ostatní 2-3 mm, hlavy nýtů jednotlivě korozně oslabené o 20-30%
- Na dolních pásnicích PKO místy odloupaná, korozní oslabení do 2 mm
- V místech připojení k podélníku místy korozní oslabení 3 – 4 mm
- PKO v těchto místech porušená a odloupaná

Podélníky:

- Horní pásnice místy s povrchovou korozí
- V místech spojů s příčníky a dalšími částmi konstrukce korozní oslabení až 3 mm, jednotlivě okraje do ostra
- PKO v těchto místech porušená - odloupaná

Ztužení:

- V místech připojení, na styčnicích místy korozní oslabení do 2 mm, jednotlivě 3 mm
- PKO v těchto místech porušená a odloupaná
- Mezi dvojicemi úhelníků dolního podélného ztužení místy narůstá štěrbinová koroze

PROTOKOL O PODROBNÉ PROHLÍDCE

TU	1721	Dobříš (včetně) – Vrané nad Vltavou (mimo)	Evd. km	29,319
----	-------------	--	---------	---------------

Ložiska na pilíři P 03 (pohyblivá):

- Dolní pásnice hlavních nosníků nad ložisky korozně oslabené o 2 – 3 mm, hlavy nýtů oslabené místy o 30%, svislé výztuhy oslabené nad dolní pásnicí 3- 5 mm, PKO bodově porušená zejména na dolních deskách

Ložiska na pilíři P 04:

- Dolní deska ložiska vlevo i vpravo bez zalití, vlevo obnažená výztuž a vytlačená podložka pod dolní deskou, dolní pásnice hlavních nosníků nad ložisky korozně oslabené o 2 – 3 mm, hlavy nýtů oslabené místy o 30%, zejména z vnitřní strany, svislé výztuhy oslabené nad dolní pásnicí 3- 4 mm

PKO (K 04):

- PKO místy porušená a nefunkční (viz . popis závad a poruch) zejména na exponovaných místech, nad ložisky, u styčnicků, v rozích konstrukce
- Místy znečištěná provozem
- Poškození na cca 15 % plochy povrchu (Ri 5)

Konstrukce K 05:

Hlavní nosníky:

- Horní pásnice hlavního nosníku z porušenou PKO z cca 80% plochy (PKO nefunkční – popraskaná, odloupaná) – povrchová koroze, korozní oslabení – důlková koroze do 2 mm, v přeplátování pásnic a nad svislicemi a na koncích štěrbinová koroze – mírné deformace
- Vnitřek horního pasu hlavního nosníku s porušenou PKO (popraskaná, odloupaná, podkorodová) – koroze
- Svislice a diagonály místy korodují, zejména v místech připojení prvků, korozní oslabení do 3 mm, mezi úhelníky diagonál jednotlivě štěrbinová koroze až 15 mm, PKO poškozená a odlupuje se (viz obr. č. 50)
- Dolní pásnice a vnitřní pasové úhelníky místy korozně oslabeny 1-2 mm, jednotlivě až 4 mm, zejména v místech nánosů nečistot v připojení svislic, hlavy nýtů v těchto místech oslabeny až o 50%, PKO zde porušená a odloupaná
- Dolní pásnice v místech připojení ložisek korozně oslabeny 2 – 3 mm, PKO porušená a odloupaná (viz foto č. 23)
- Dolní pasy v místech napojení na vodorovné styčnickové desky odspodu korozně oslabené 2 – 4 mm, korozní oslabení vč. hran styčnickových desek (viz foto č. 22)
- Na exponovaných místech hlavy nýtů na dolních pasech oslabeny místy 20%, jednotlivě až o 30%, zejména u připojení prvků konstrukce a nad ložisky
- Nad ložisky z vnitřní strany dolní pásnice včetně dolních pasových úhelníků a stojiny nad úhelníky korozně oslabeny místy 2-4 mm, hlavy nýtů oslabeny o 30%, jednotlivě až o 50%
- Nad ložisky z vnější strany koroze, korozní oslabení 1 - 2 mm, zejména na dolních úhelnících a svislých výztuhách nad úhelníky
- PKO: porušená na horních pásnicích, nad dolními úhelníky, dolní pásnice a v místech poškození a korozních oslabení
- PKO svislic a diagonál převážně z vnitřních stran značně porušená – popraskaná, odlupuje se, podkorodová (Ri 5)

Příčníky:

- Horní pásnice s povrchovou korozi
- První příčník vlevo a poslední příčník v připojení k hlavnímu nosníku (nad ložisky) místy korozní oslabení až 4 mm, ostatní příčníky 2-3 mm, hlavy nýtů jednotlivě korozně oslabené o 20-30%
- V místech připojení k podélníku jednotlivě korozní oslabení 2 - 3 mm
- PKO v těchto místech porušená a odloupaná

PROTOKOL O PODROBNÉ PROHLÍDCE

TU 1721	Dobříš (včetně) – Vrané nad Vltavou (mimo)	Evd. km 29,319
----------------	--	-----------------------

Podélníky:

- Horní pásnice místy s povrchovou korozi
- Pravý podélník na začátku v uložení na první příčník – volné šrouby na vnější i vnitřní straně (v PPM 2014 neevidováno)
- Pravý podélník v konci v uložení na příčník – volné šrouby na vnitřní straně
- V místech spojů s příčníky a dalšími částmi konstrukce korozní oslabení až 3 mm, jednotlivě okraje do ostra
- PKO v těchto místech porušená - odloupaná

Nadmostovkové ztužení hlavních nosníků (příčné i podélné):

- V místech připojení, na styčnicích místy korozní oslabení do 2 mm, jednotlivě 3 mm
- PKO v těchto místech porušená a odloupaná
- Shora PKO místy porušená, zejména v přípojích k hlavním nosníkům

Příčné ztužení podélníků:

- V místech připojení, na styčnicích místy korozní oslabení do 2 mm, jednotlivě 3 mm
- PKO v těchto místech porušená a odloupaná

Ložiska na pilíři P 04 (pevná):

- Dolní pásnice hlavních nosníků nad ložisky korozně oslabené o 2 – 3 mm, hlavy nýtů oslabené místy o 30%, svislé výztuhy oslabené nad dolní pásnicí 3- 5 mm, PKO bodově porušená zejména na dolních deskách

Ložiska na O02 (pohyblivá, 5x válec) :

- Válce na pravém ložisku mírně zkřížené (pootočené)
- PKO ložisek místy porušená, dolní desky mírně zanesené
- Na levém ložisku osazeny 2 třmeny z betonářské výztuže

Podružná ložiska (desková):

- Silná koroze, korozní oslabení 1-2 mm, jednotlivě 3 mm, bez zalití, zanesená nečistotami

PKO (K 05):

- PKO místy porušená a nefunkční (viz . popis závad a poruch) zejména na exponovaných místech, nad ložisky, u styčniců, v rozích konstrukce.
- Místy znečištěná provozem, na dolních pásnicích zespodu místy nános nečistot.
- Poškození na cca 10 % plochy povrchu (Ri 5)

PROTOKOL O PODROBNÉ PROHLÍDCE

TU	1721	Dobříš (včetně) – Vrané nad Vltavou (mimo)	Evd. km 29,319
----	-------------	--	-----------------------

2. Stav spodní stavby

Opěra O 01:

Závěrná zídka:

- Místy trhliny ve spárování zdiva, spárování místy vypadané
- **Vpravo dvě řady kamenů zdiva vysunutých až o 20 mm, uvolněné spárování zdiva, nárůst vegetace (viz foto č. 25)**

Úložný práh:

- Betonový povrch místy popraskaný – vlevo u ložiska degradace horní hrany, vpravo odtržení hrany PÚ
- Mírně zanesený nečistotami

Dřík opěry:

- Nalezeny tři menší plochy s průsakem vody
- Místy porušené spárování zdiva, jednotlivě vypadané (na líci zdiva, ale i z čelních stran)

Křídlo vlevo

- Místy porušené spárování zdiva, jednotlivě uvolněné a vypadané, nárůst vegetace
- Ojediněle povrchové zvětvování zdiva

Křídlo vpravo

- Místy porušené spárování zdiva, jednotlivě uvolněné a vypadané nárůst vegetace
- V horní části narůstá vegetace – odumřelá
- V dolní části průsaky vody
- Kužel (opěrná zed') je odtržený

Pilíř P 01 :

Úložný práh:

- Jednotlivě porušené spárování zdiva ve spáře pod úložným prahem
- Mírně zanesený, drobná vegetace
- Z otvoru č. 1 – dva kameny se zvětralou hranou, 1 x ložná spára v délce 500 mm vypadlá
- Z otvoru č. 2 – vpravo na dvou místech obnažený prut výztuže v délce až 150 mm

Dřík pilíře:

- Místy porušené spárování zdiva, spárování jednotlivě vypadané
- místy drobná vegetace, na zdivu bezpečnostní nátěry pro silniční provoz a znečištění grafity

Pilíř P 02 :

Úložný práh:

- Po obvodu ÚP trhlina cca 200 mm od okraje šířky až 1 mm
- Místy roste mech
- Vlevo v rozšířené části degradace ÚP

Dřík pilíře:

- Místy porušené spárování zdiva, v úrovni hladiny vody resp. nad úrovní hladiny vody spárování zdiva hloubkově vypadané (zvětralé, vyplavené) do hloubky až 150 mm (viz foto č. 26)

Pilíř P 03 :

Úložný práh:

- Vlevo u ložiska degradace betonu v ploše 0,2 x 0,4 m, odpadlá hrana betonu a obnažená výztuž (viz obr. č. 73)
- Obetonování ložisek porušené – degradace, popraskání betonu
- Místy roste mech

PROTOKOL O PODROBNÉ PROHLÍDCE

TU	1721	Dobříš (včetně) – Vrané nad Vltavou (mimo)	Evd. km	29,319
----	-------------	--	---------	---------------

Dřík pilíře:

- Místy porušené spárování zdiva, v úrovni hladiny po obvodu spárování hloubkově vypadané do hloubky 150- 200 mm (viz foto č. 27)

Pilíř P 04 :

Úložný práh:

- Vpravo na hraně degradace betonu v délce 0,5 m do hloubky 150 mm
- Vpravo na horní ploše rozvětvená trhlina o šířce 1 mm i přes celou délku pilíře
- U levého ložiska (K 04) porušené obetonování – vytlačené olovo
- Místy roste mech

Dřík pilíře:

- Místy porušené spárování zdiva, v úrovni hladiny resp. nad úrovní hladiny vody spárování zdiva hloubkově vypadané (resp. vyplavené, zvětřelé) do hloubky **až 235 mm** (viz foto č. 28)
- Místy výluhy pojiva, zdivo znečištěné grafity

Opěra O 02:

Závěrná zídka:

- Porušené spárování zdiva, místy vypadané (zejména v horní části)
- Shora kolem podružných ložisek nánosy nečistot, drží se zde voda
- Drobný průsak vody
- Mezi podružnými ložisky vodorovná trhlina v kameni

Úložný práh:

- Degradace betonu prahu do hloubky **až 50 mm**, vlevo v délce 2,5 m + zde obnažená výztuž, vpravo na rozích prahu, na levém a pravém rohu z čela degradace na celou výšku (viz foto č. 29)
- Povrchová úprava odpadá, jednotlivě obnažená výztuž, místy nárůst vegetace
- Horní plocha zanesená nečistotami, na krajích nárůst vegetace

Dřík opěry:

- Místy porušené spárování zdiva, v úrovni hladiny spárování vypadané hloubkově, v dolní části místy výluhy pojiva ze spárování zdiva
- Nalezen 2 x průsak vody (aktivní v době PPM 2017)
- Výluhy pojiva ze spárování zdiva (viz foto č. 29)

Křídlo vlevo

- Místy porušené spárování zdiva, uvolněné a vypadané
- Na římse místy vypadané spárování mezi kameny

Křídlo vpravo

- Místy porušené spárování zdiva – uvolněné a vypadané – zejména v horní části + nárůst náletové vegetace
- Na římse vypadané spárování mezi kameny

3. Stav železničního svršku

Číslováno dle poř. číslování

Kolej č. 1 (výběh č. 1)

- Stav kolejnic: dobrý
- Dřevěné pražce: podélně popraskané, 1 nahnilý, betonové pražce – stav dobrý
- Stav upevnění koleje (držebnost upevňovadel):
 - levý kolejnicový pás – cca 5% svérkových šroubů nedotažených, cca 10% vrtulí vyčnělých
 - pravý kolejnicový pás – cca 5% svérkových šroubů nedotažených, cca 10% vrtulí vyčnělých

PROTOKOL O PODROBNÉ PROHLÍDCE

TU 1721	Dobříš (včetně) – Vrané nad Vltavou (mimo)	Evd. km 29,319
----------------	--	-----------------------

- Kolejové lože ve výběhu před mostem: na vnější straně ojedinělý nárůst vegetace

Kolej č. 1 (K 01)

- Stav kolejnic: dobrý
- Stav podkladnic: povrchová koroze
- Stav upevnění koleje (držebnost upevňovadel):
 - levý kolejnicový pás – držebnost svérkových šroubů dobrá, cca 10% vrtulí vyčnělých
 - pravý kolejnicový pás – držebnost svérkových šroubů dobrá, cca 10% vrtulí vyčnělých
- Pojistné úhelníky: bez PKO, šrouby ve spojích nedotažené, jednotlivé chybí, vpravo ve spoji mezer až 20 mm, šrouby chybí

Mostnice:

- Mostnice jednotlivě podélně popraskané, jinak stav dobrý
- Jednotlivé mostnicové šrouby nedotažené
- Pozednice: vpravo vysunutá o 30 mm, jinak stav dobrý

Kolej č. 1 (K 02)

- Stav kolejnic: dobrý
- Stav podkladnic: povrchová koroze
- Stav upevnění koleje (držebnost upevňovadel):
 - levý kolejnicový pás 10% volných svěrek, vyčnělé vrtule, jedna svěrka chybí
 - pravý kolejnicový pás 10% volných svěrek, vyčnělé
- Pojistné úhelníky: bez PKO, šrouby ve spojích nedotažené, jednotlivé chybí

Mostnice:

- Vyhnílé mostnice: č. 3, mostnicový šroub volný
- Nahnilé mostnice: č. 2, mostnicový šroub volný
- Na mostnici č. 10 a č. 34 narůstá stromek
- Ve vyhnílejších a nahnilých mostnicích snižená držebnost vrtulí, podkladnice zamačkány
- Ostatní mostnice jednotlivě podélně popraskané
- Jednotlivé mostnicové šrouby nedotažené, v konci vpravo nad pilířem P 02 - 2 x matice chybí

Kolej č. 1 (K 03)

- Stav kolejnic: dobrý
- Stav podkladnic: povrchová koroze
- Stav upevnění koleje (držebnost upevňovadel):
 - levý kolejnicový pás – držebnost dobrá, 1 x vrtule chybí, vrtule vyčnělé
 - pravý kolejnicový pás 5% volných svěrek, vrtule vyčnělé
- Pojistné úhelníky: bez PKO, šrouby ve spojích nedotažené, jednotlivé chybí

Mostnice:

- **Mostnice č. 64 vlevo napadena dřevokaznou houbou**
- **Vyhnílé mostnice: č. 37, 39, 43, 46, 51, 54, 57, 65, 67** (viz foto č. 18)
- Jednotlivé mostnice povrchově nahnilé
- Ve vyhnílejších mostnicích snižená držebnost vrtulí, podkladnice zamačkány
- Ostatní mostnice jednotlivě podélně popraskané
- Jednotlivé mostnicové šrouby nedotažené, v začátku vlevo 2 šrouby chybí + 3 matice
- Jednotlivé klíny vlevo popraskané, ojediněle rozštíplé

PROTOKOL O PODROBNÉ PROHLÍDCE

TU	1721	Dobříš (včetně) – Vrané nad Vltavou (mimo)	Evd. km	29,319
----	-------------	--	---------	---------------

Kolej č. 1 (K 04)

- Stav kolejnic: dobrý
- Stav podkladnic: povrchová koroze
- Stav upevnění koleje (držebnost upevňovadel):
 - levý kolejnicový pás – držebnost dobrá, vrtule vyčnělé, chybí 2 ks
 - pravý kolejnicový pás – držebnost dobrá, vrtule vyčnělé
- Pojistné úhelníky: bez PKO, šrouby ve spojích nedotažené, jednotlivé chybí

Mostnice:

- **Vyhnílé mostnice: č. 9, 12, 13, 14, 23, 37** (viz foto č. 21), **41, 44, 45, 49, 58**
- Jednotlivé mostnice povrchově nahnílé
- Ostatní mostnice jednotlivě podélně popraskané
- Jednotlivé mostnicové šrouby nedotažené, cca 2 ks šroubů chybí

Kolej č. 1 (K 05)

- Stav kolejnic: dobrý
- Stav podkladnic: povrchová koroze
- Stav upevnění koleje (držebnost upevňovadel):
 - levý kolejnicový pás – 40% svěrek volných, vrtule vyčnělé
 - pravý kolejnicový pás – 10% svěrek volných, vrtule vyčnělé
- Dilatační zařízení za mostem: jednotlivé svěrky volné
- Pojistné úhelníky: bez PKO, šrouby ve spojích nedotažené, jednotlivé chybí
- Kolejové lože ve výběhu za mostem: mírný nárůst vegetace

Mostnice:

- **Mostnice napadeny dřevokaznou houbou: č. 54, č. 58 a č. 92** (viz foto č. 24)
- **Nahnílé / vyhnílé mostnice: č. 3, 5, 36, 79, 84, 95, 117, 128, 129, 130**
- Jednotlivé mostnice nahnílé
- Ostatní mostnice jednotlivě podélně popraskané
- Pozednice č. 2 : povrchově nahnílá, mírně vysunutá; 4 vrtule v upevnění pojistného úhelníku chybí

4. Stav vybavení

Podlahy (K 01)

Na chodnících (chodníkové) vlevo a vpravo:

- PKO plechů v dobrém stavu, upevnění plechů v dobrém stavu
- Téměř všechny chodníkové konzole značně korozně oslabené – horní úhelníky prokorodované cca o Ø 20 mm (konzole č. 1 vlevo, č. 3 vlevo, č. 4 vlevo, č. 5 vlevo i vpravo, č. 6 vlevo)
- Mezi dvojicemi úhelníků narůstá štěrbínová koroze – oslabení, deformace, odtažení materiálu

Na hlavách mostnic (hlavové):

- Bez PKO, s povrchovou korozí
- Znečištěné od provozu, jednotlivé šrouby (vrtule) v uchycení volné

V koleji (středová):

- Bez PKO, znečištěné od provozu

Podlahy (K 02, K 03, K 04)

Na chodnících (chodníkové) vlevo a vpravo:

- PKO plechů v dobrém stavu, upevnění plechů v dobrém stavu

PROTOKOL O PODROBNÉ PROHLÍDCE

TU 1721 Dobříš (včetně) – Vrané nad Vltavou (mimo)	Evd. km 29,319
<ul style="list-style-type: none"> • Chodníkové nosníky místy bez PKO, korozně oslabené, místy s okraji do ostra; u K 04 na začátku nosník prokorodovaný 30/20 mm, chodníkové výztuhy jednotlivě zkorodované úplně • Podlahový nosník na K 02 na konci vpravo prokorodovaný v ploše 120/80 mm <p>Na hlavách mostnic vlevo (hlavové):</p> <ul style="list-style-type: none"> • Bez nátěru s povrchovou korozí • Znečištěné od provozu, jednotlivé šrouby v uchycení volné <p>Na hlavách mostnic vpravo (hlavové):</p> <ul style="list-style-type: none"> • Jednotlivě nahnílé, podélně popraskané • Jednotlivé hřebíky v uchycení volné <p>V koleji (středová):</p> <ul style="list-style-type: none"> • Bez PKO, znečištěné od provozu, jednotlivé šrouby v uchycení volné • Na K 04 chybí 2 ks šroubů <p>Podlahy (K 05)</p> <p>Na chodnících (chodníkové) vlevo a vpravo:</p> <ul style="list-style-type: none"> • Bez nátěru s povrchovou korozí • Znečištěné od provozu, jednotlivé šrouby v uchycení volné <p>Na hlavách mostnic (hlavové):</p> <ul style="list-style-type: none"> • Bez nátěru s povrchovou korozí • Znečištěné od provozu, jednotlivé šrouby v uchycení volné • Místy nedostatečně podložené – plechy prohnuté směrem dolů (např. u mostnice č. 100), šrouby vyčnělé <p>V koleji (středová):</p> <ul style="list-style-type: none"> • Bez PKO, znečištěné od provozu, jednotlivé šrouby (vrtule) v uchycení volné i vyčnělé <p>Zábradlí</p> <p>Na O 01 : (vlevo i vpravo)</p> <ul style="list-style-type: none"> • PKO zničená na cca 10% plochy povrchu (Ri 5) • Nad římsami korozní oslabení sloupků 1 mm • Zalití sloupků v římse místy porušené, popraskané – poslední kvádr římsy prasklý – mírný výsuv zábradlí • Zábradlí pevné <p>Na O 02 :</p> <ul style="list-style-type: none"> • PKO zničená na cca 10% povrchu (Ri 5) • Nad římsami korozní oslabení sloupků 1 mm • Zalití sloupků v římse místy porušené, popraskané • Zábradlí pevné <p>Na konstrukci K 01 vlevo i vpravo:</p> <ul style="list-style-type: none"> • PKO: zničená na 10% plochy povrchu (Ri 5), znečištěná od provozu, nátěr místy popraskan • Sloupek č. 1 vlevo – deformace směrem ve směru staničení o cca 100 mm • Zábradlí pevné <p>Na konstrukci K 02, K 03, K 04, K 05 vlevo i vpravo:</p> <ul style="list-style-type: none"> • PKO: zničená na 10% povrchu (Ri 5), znečištěná od provozu, nátěr místy popraskan • Zábradlí pevné 	

PROTOKOL O PODROBNÉ PROHLÍDCE

TU	1721	Dobříš (včetně) – Vrané nad Vltavou (mimo)	Evd. km	29,319
----	-------------	--	---------	---------------

Bezpečnostní nátěry a výstražné tabulky:

- Výstražné tabulky na začátku a konci objektu vlevo i vpravo v dobrém stavu – na konci vpravo chybí text
- Pásky se žluto-černými pruhy na začátku a konci každé konstrukce vlevo i vpravo – bez závad

Jiná a cizí zařízení a okolí objektu

- Bez zjištěných závad
- Otvor: břehy řeky – stav dobrý
- Komunikace – stav dobrý
- U opěr nárůst keřovité vegetace

5. Přechody do trati

- Před mostem ŽB prefabrikáty ve směru koleje – přechod částečně řešen → vlevo jeden prefabrikát mírně vysunutý
- Za mostem výškový rozdíl mezi římsou a horní (pochozí) plochou št. lože

PROTOKOL O PODROBNÉ PROHLÍDCE

TU	1721	Dobříš (včetně) – Vrané nad Vltavou (mimo)	Evd. km	29,319
----	-------------	--	---------	---------------

III. Návrh hodnocení stavebního stavu jednotlivých částí

Hodnocení nosné konstrukce:

Konstrukce K 01 – hodnocení stupněm 3

z těchto důvodů:

- Poškození (deformace, tržení atd.) dolních pásnic hlavních nosníků, množství utrhaných hlav nýtů
- Deformace i dalších prvků nebo částí prvků OK nad komunikací (podélné ztužení, svislé výztuhy hl. nos atd.)
- Jednotlivé prvky OK a jednotlivé části prvků OK korozně oslabené (i až do ostra, plátková koroze, štěrbinová koroze apod.)
- Porušená PKO OK
- Stav upevnění mostnic (nedotažené šrouby, absence matic atd.)
- Prokorodované chodníkové konzole
- A další poruchy a závady – viz část II.

Konstrukce K 02 – hodnocení stupněm 3

z těchto důvodů:

- Poškození (deformace, tržení atd.) dolních pásnic hlavních nosníků, množství utrhaných hlav nýtů
- Deformace i dalších prvků nebo částí prvků OK nad komunikací (příčnický, podélné ztužení, svislé výztuhy hl. nos atd.)
- Jednotlivé prvky OK a jednotlivé části prvků OK korozně oslabené (i až do ostra, plátková koroze, štěrbinová koroze apod.)
- Porušená PKO OK
- Stav upevnění mostnic (nedotažené šrouby, absence matic atd.)
- A další poruchy a závady – viz část II.

Konstrukce K 03 – hodnocení stupněm 2

z těchto důvodů:

- Jednotlivé prvky OK a jednotlivé části prvků OK korozně oslabené (značná oslabení krajních příčníků, i podélníků v koncích; i až do ostra, plátková koroze, štěrbinová koroze apod.)
- Porušená PKO OK
- Mostnice vyhnílé, stav upevnění mostnic (nedotažené šrouby, absence matic atd.)
- A další poruchy a závady – viz část II.

Konstrukce K 04 – hodnocení stupněm 2

z těchto důvodů:

- Jednotlivé prvky OK a jednotlivé části prvků OK korozně oslabené (značná oslabení krajních příčníků, i podélníků v koncích; i až do ostra, plátková koroze, štěrbinová koroze apod.)
- Porušená PKO OK
- Mostnice vyhnílé, stav upevnění mostnic (nedotažené šrouby, absence matic atd.)
- A další poruchy a závady – viz část II.

PROTOKOL O PODROBNÉ PROHLÍDCE

TU 1721	Dobříš (včetně) – Vrané nad Vltavou (mimo)	Evd. km 29,319
----------------	--	-----------------------

Konstrukce K 05 – hodnocení stupněm 2

Z těchto důvodů:

- Jednotlivé prvky OK a jednotlivé části prvků OK korozně oslabené (značná oslabení krajních příčníků, i podélníků v koncích; i až do ostra, plátková koroze, štěrbinová koroze apod.)
- Korozní oslabení prvků OK viditelných z plavidla (dolní pasy hl. nosníků u styků se ztužením apod.)
- Porušená PKO OK
- **Mostnice s dřevokaznou houbou**
- Mostnice vyhnílé, stav upevnění mostnic (nedotažené šrouby, absence matic atd.)
- Zkřížené pohyblivé ložisko
- A další poruchy a závady – viz část II.

Hodnocení spodní stavby:

Opěra O 01 – hodnocení stupněm 2

Z těchto důvodů:

- Porušené a popraskané spárování zdiva
- Vysunuté zdivo závěrné zídky vpravo
- Drobné průsaky vody

Pilíř P 01 – hodnocení stupněm 2

Z těchto důvodů:

- Porušené a popraskané spárování zdiva
- Drobné průsaky vody

Pilíř P 02 – hodnocení stupněm 2

Z těchto důvodů:

- Porušené a popraskané spárování zdiva, zejména v úrovni hladiny vody
- Trhlina v betonu po obvodu úložného prahu

Pilíř P 03 – hodnocení stupněm 2

Z těchto důvodů:

- Porušené a popraskané spárování zdiva, zejména v úrovni hladiny vody
- Degradace betonu úložného prahu

Pilíř P 04 – hodnocení stupněm 2

Z těchto důvodů:

- Porušené a popraskané spárování zdiva, zejména v úrovni hladiny vody
- Degradace betonu úložného prahu

Opěra O 02 – hodnocení stupněm 2

Z těchto důvodů:

- Degradace betonu úložného prahu
- Porušené a popraskané spárování zdiva
- Průsaky vody ve zdivu, výluhy pojiva ze spárování zdiva

PROTOKOL O PODROBNÉ PROHLÍDCE

TU 1721 Dobříš (včetně) – Vrané nad Vltavou (mimo)	Evd. km 29,319
<ul style="list-style-type: none">• Od PPM 2014 nově provedené podlahy na chodnících• Od PPM 2014 – prostorové uspořádání na objektu: pečlivě přeměřeno – nové rozměry• Od PPM 2014 opraveny chybné údaje popisu OK• Od PPM 2014 – nově nalezeny dřevokazné houby na mostnicích konstrukce K 05• Od PPM 2014 pravděpodobně nedošlo k významnému zhoršení stavebního stavu mostního objektu, ale došlo k podrobnějšímu popisu poruch a závad všech částí mostního objektu• Pozn.: k protokolu o podrobné prohlídce 2017 bude vypracována příloha – výstup z nepřímé vizuální prohlídky Konstrukce K 05 (nadmostovkového ztužení a horních pásnic hl. nosníků) za pomoci dronů	

PROTOKOL O PODROBNÉ PROHLÍDCE

TU **1721** Dobříš (včetně) – Vrané nad Vltavou (mimo)Evd. km **29,319****IV. Návrh hodnocení stavebního stavu objektu**

V souladu s předpisem SŽDC S5, částí druhou a na základě provedené podrobné prohlídky mostu navrhuji následující výsledné hodnocení stavebního stavu:

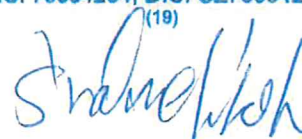
⇒ **nosná konstrukce: K 3**
na základě hodnocení K 01 a K 02

⇒ **spodní stavba: S 2**
na základě hodnocení O 01, P 01, P 02, P 03, P 04 a O 02

Podrobná prohlídka provedena dne: 11.05.2017 (PPM od 08.-11.05.2017)

Protokol o podrobné prohlídce zpracoval Vít Šrámek dne: 08.08.2017

Správa železniční dopravní cesty,
 státní organizace
 Technická ústředna dopravní cesty
 Malletova 10/2363, 190 00 Praha 9 - Libeň
 IČ: 70994234, DIČ: CZ70994234

(19)


.....
Vít Šrámek
Vedoucí RP PLZ

V Praze dne:

1. 10. 2017

Správa železniční dopravní cesty,
 státní organizace
 Oblastní ředitelství Praha
 Partyzánská 24, 170 00 Praha 7
 IČ: 70994234, DIČ: CZ70994234




(100)


Ing. Jan Marek
Přednosta SMT

Přílohy protokolu:

Příloha č. 1 – fotodokumentace poruch a závad

PROTOKOL O PODROBNÉ PROHLÍDCE – příloha č. 1

TU 1721 Dobříš (včetně) – Vrané nad Vltavou (mimo)	Evd. km 29,319
	<p>Foto č. 1 – Konstrukce K 01 – hlavní nosník – dolní pásnice v poli č. 3 vlevo deformovaná</p>
	<p>Foto č. 2 – Konstrukce K 01 – hlavní nosník – dolní pásnice v poli č. 5 vlevo deformovaná, utržené hlavy nýtů</p>
	<p>Foto č. 3 – Konstrukce K 01 – hlavní nosník – dolní pásnice v poli č. 2 vpravo utržené hlavy nýtů</p>

PROTOKOL O PODROBNÉ PROHLÍDCE – příloha č. 1

TU 1721 Dobříš (včetně) – Vrané nad Vltavou (mimo)

Evd. km 29,319



Foto č. 4 – Konstrukce K 01 –
korozní oslabení podélníku



Foto č. 5 – Konstrukce K 01 –
korozní oslabení podélníku



Foto č. 6 – Konstrukce K 01 –
příčník res. svislý styčník nad P 01
prokorodovaný

PROTOKOL O PODROBNÉ PROHLÍDCE – příloha č. 1TU **1721** Dobříš (včetně) – Vrané nad Vltavou (mimo)Evd. km **29,319**

**Foto č. 7 – Konstrukce K 01 –
ložisko na opěře O 01 vlevo**



**Foto č. 8 – Konstrukce K 01 –
podružné ložisko na opěře O 01
vpravo**



**Foto č. 9 – Konstrukce K 02 –
hlavní nosník – dolní pásnice pod
svislicí č. 3 vlevo – deformace,
tržení, chybějící hlavy nýtů i nýty**

PROTOKOL O PODROBNÉ PROHLÍDCE – příloha č. 1

TU **1721** Dobříš (včetně) – Vrané nad Vltavou (mimo)Evd. km **29,319**

Foto č. 10 – Konstrukce K 02 – hlavní nosník – dolní pásnice pod svislicí č. 3 vlevo – deformace, tržení, chybějící hlavy nýtů i nýty

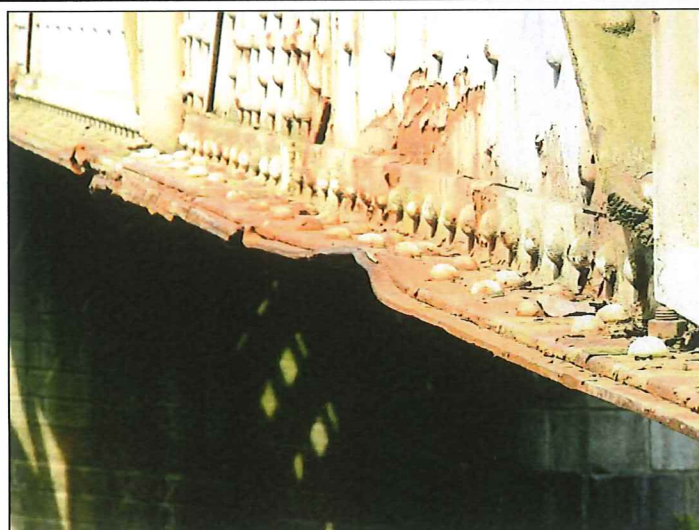


Foto č. 11 – Konstrukce K 02 – hlavní nosník – dolní pásnice v příhradě č. 3 – deformace



Foto č. 12 – Konstrukce K 02 – hlavní nosník – dolní pásnice v příhradě č. 3 vpravo – deformace, tržení, chybějící hlavy nýtů

PROTOKOL O PODROBNÉ PROHLÍDCE – příloha č. 1TU **1721** Dobříš (včetně) – Vrané nad Vltavou (mimo)Evd. km **29,319**

**Foto č. 13 – Konstrukce K 02 –
příčník – deformace dolního
úhelníku**



**Foto č. 14 – Konstrukce K 02 –
dolní styčnickový plech nad
ložiskem vpravo prokorodovaný**



**Foto č. 15 – Konstrukce K 03 –
podélník na začátku – volné
šrouby ve spoji s příčným**

PROTOKOL O PODROBNÉ PROHLÍDCE – příloha č. 1

TU 1721 Dobříš (včetně) – Vrané nad Vltavou (mimo)

Evd. km 29,319



Foto č. 16 – Konstrukce K 03 –
pravý podélník na konci – korozní
oslabení

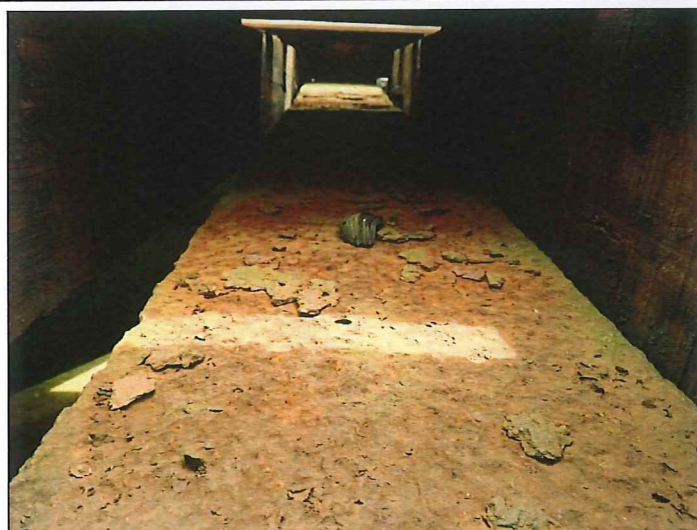


Foto č. 17 – Konstrukce K 03 –
poslední příčník – korozní oslabení
horní pásnice

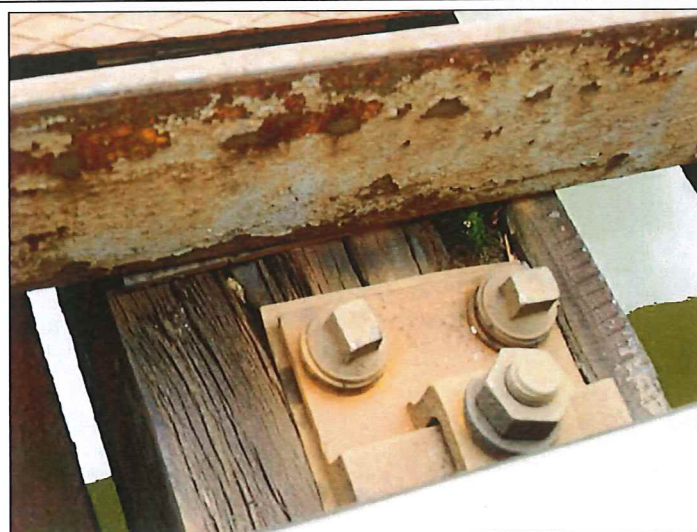


Foto č. 18 – Konstrukce K 03 –
mostnice č. 57 vyhnílá

PROTOKOL O PODROBNÉ PROHLÍDCE – příloha č. 1

TU 1721 Dobříš (včetně) – Vrané nad Vltavou (mimo)

Evd. km 29,319

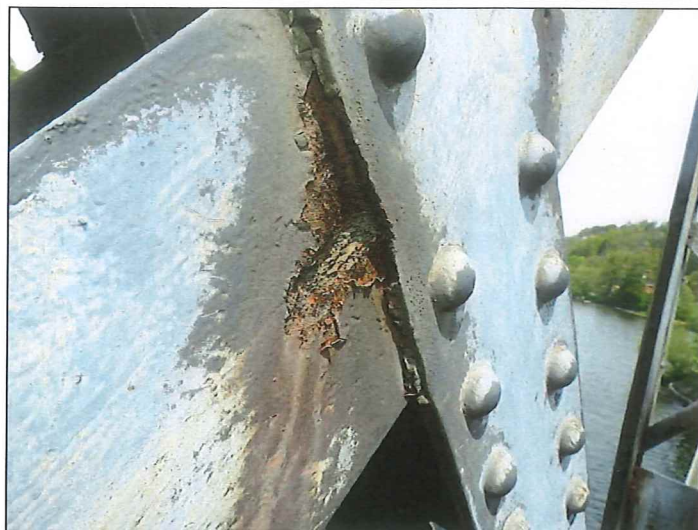


Foto č. 19 – Konstrukce K 04 –
diagonála – oslabení



Foto č. 20 – Konstrukce K 04 –
horní pásnice hl. nosníku



Foto č. 21 – Konstrukce K 04 –
mostnice č. 37 vyhnílá

PROTOKOL O PODROBNÉ PROHLÍDCE – příloha č. 1

TU 1721 Dobříš (včetně) – Vrané nad Vltavou (mimo)

Evd. km 29,319



Foto č. 22 – Konstrukce K 05 – z podhledu – korozní oslabení dolního pasu hl. nosníku na styku s vodorovnou styčnickovou deskou






Foto č. 23 – Konstrukce K 05 – hlavní nosník – korozní oslabení nad ložiskem



Foto č. 24 – Konstrukce K 05 – mostnice č. 54 – dřevokazná houba

PROTOKOL O PODROBNÉ PROHLÍDCE – příloha č. 1

TU 1721 Dobříš (včetně) – Vrané nad Vltavou (mimo)	Evd. km 29,319
	<p>Foto č. 25 – Opěra O 01 – závěrná zídka – vysunuté zdivo</p>
	<p>Foto č. 26 – Pilíř P 02 z otvoru č. 2 – porušené spárování zdiva</p>
	<p>Foto č. 27 – Pilíř P 03 z otvoru č. 3 – porušené spárování zdiva</p>

PROTOKOL O PODROBNÉ PROHLÍDCE – příloha č. 1

TU 1721 Dobříš (včetně) – Vrané nad Vltavou (mimo)

Evd. km 29,319

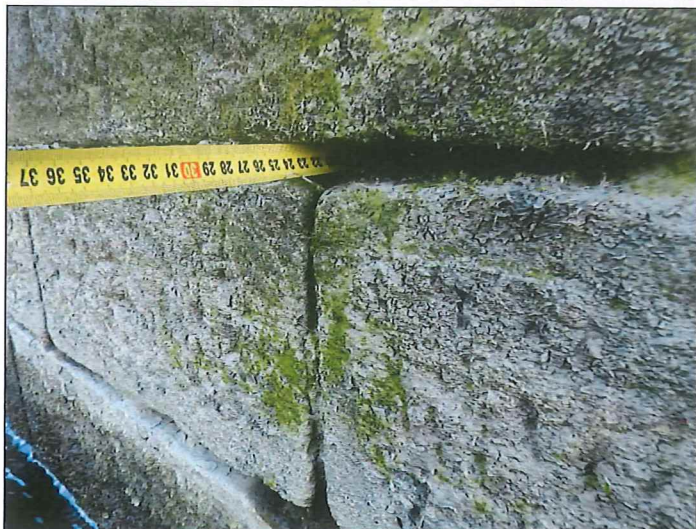


Foto č. 28 – Pilíř P 04 z otvoru č. 4
– porušené spárování zdiva



Foto č. 29 – Opěra O 02